



Eventus
Barnehage AS
gode opplevelser

Eventus Liland barnehage AS

**Årsplan
2025 - 2026**

De delene av denne årsplanen som er gjeldende for alle Eventus-barnehagene har blitt skrevet og utformet av «Årsplankomiteen 2025-2030», og har bestått av:

- Remi Kaldhussæter (*Faglig leder i Eventus Barnehage AS*),
- Kristine Slåke (*Daglig leder i Eventus Midtun Barnehage AS*),
- Siri Mari Horvei (*Barnehagelektor i Eventus Borgafjell Barnehage AS*),
- Truls Lier (*Barnehagelektor i Eventus Kvernslåtten Barnehage AS*).
- Gro Engøy Hadland (*Pedagogisk leder i Eventus Solahagen Barnehage AS*),
- Line Kvaløy (*Pedagogisk leder i Eventus Sol-li Barnehage AS*),
- Linn Sjurseth (*Pedagogisk leder i Eventus Eventyrdalen Barnehage AS*),
- Helge Tveit (*Pedagogisk leder i Eventus Birk Barnehage AS*) og
- Robin Tveiterås (*Barnehagelærer i Eventus Liland Barnehage AS*),

Ansatte i hver enkelt barnehage har på sin side skrevet teksten som gjelder spesifikt for den enkelte barnehage.

Ved spørsmål angående årsplanen ta kontakt med Pedagogisk leder på avdelingen du er tilknyttet, Daglig leder i barnehagen du er tilknyttet, eller Faglig leder i Eventus på epost: remi@eventusbarnehage.no



Har du årsplanen i bok- eller papirform, men ønsker å lese den digitalt, bruk denne QR-koden for å komme inn på Eventus sine nettsider med årsplanene tilgjengelig.

QR-kode: Oversikt over årsplaner på Eventus Barnehager sin nettside



Kjære foreldre:

Tusen takk for at akkurat du har valgt å ha det viktigste i livet ditt i vår barnehage. Vi skal gjøre alt vi kan for at de barna som går her får gode opplevelser og et godt grunnlag for fremtiden!

Velkommen til Eventus Liland barnehage!

Eventus Liland Barnehage ble opprinnelig etablert som Liland Barnehage våren 2007 som en enkeltstående privat barnehage. 1. juli 2024 ble Liland Barnehage en del av Eventus hvor felles verdier er synlige i denne årsplanen. Satsningsområdene er natur og friluftsliv, kosthold og bærekraft, som er grunnpilarene for Eventus og pekepinnene i alt det pedagogiske arbeidet vårt.

Eventus Liland har pr. i dag 73 barn og ledige plasser om du vet om noen som trenger plass.

Vi har fem avdelinger:

- Elefant 0-3 år
- Papegøye 0-3 år
- Lemur 3-6 år
- Panda 3-6 år
- Orangutang / frilufts gruppe 4-6 år

Eventus Liland Barnehage ligger i naturskjønne omgivelser med skog tett på, eget hus forbeholdt formingsaktiviteter, bibliotek og møtevirksomhet, to grillhytter på barnehagens uteområde og lavvoplass i gangavstand fra barnehagen. Om vi ønsker oss lengre vekk kan vi bruke vår egen minibuss og 9-seter til Eventus naturområder med lavvo, gapahuk, bålplasser og kajakk samt andre spennende områder.





Innholdsliste

Hva er en Eventus barnehage?	7
Hva er en årsplan og hvorfor har vi en?	9
Pedagogisk grunnsyn	10
Barnets beste	10
Ekstra tilrettelegging.....	12
Proksimale utviklingssonen.....	13
Demokrati i barnehagen	13
Robuste barn	16
Barns lek	19
Hva kjennetegner barns lek?	20
Trygghet og tilknytning	23
Psykisk helse	28
Evaluering.....	28
Satsningsområder	30
Natur- og friluftsbarnehager	30
Risikofylt lek.....	33
Kosthold	35
Retningslinjer og verdier	38
Bærekraftig utvikling i et helsefremmende perspektiv.....	39
Sosial- og kulturell bærekraft	40
Økologisk bærekraft.....	42
Økonomisk bærekraft.....	44
Overganger.....	46
Begynner i barnehagen	47
Innad i barnehagen	47
Mellom barnehage og skole.....	47
Personalet i Eventus	49
Samarbeid	51
Foreldresamarbeid	51
Praksisbarnehager	52
Læringer i Eventus.....	52
Kompetanseheving.....	53
Om Eventus AS.....	54

Hva er en Eventus barnehage?

I Eventus Barnehage AS mener vi at kjennetegnet på høykvalitetsbarnehager er barnehager som er psykisk helsefremmende og legger til rette for barns rett til lek.

Våre kjerneverdier er: **Profesjonalitet, Raushet & Lidenskap.**

Med disse kjerneverdiene i grunn skal vi legge til rette for en god barndom fylt av gode opplevelser. Barnehagenes planer, innhold og struktur blir utarbeidet på grunnlag av vårt samfunnsmandat, støttet opp av våre verdier og vår visjon.



Våre kjerneverdier definerer vi slik:

Profesjonalitet:

Profesjonalitet handler i Eventus om å være profesjonell med både kolleger, barn og foresatte. Vi bruker fagspråk, veileder, sier fra og gjør hverandre bedre. En profesjonell ansatt er et ansvarlig og omsorgsfullt menneske som til enhver tid jobber for barnas beste, som sikrer barns rettigheter, autonomi og som følger etiske regler og lover. Ansatte i våre barnehager er med på å forme barns liv og utvikling, dette er et ansvar vi tar på alvor. Som profesjonsutøvere er barnehagelærerne opptatt av å følge med i tiden og å tilegne oss ny forskningsbasert kunnskap. I Eventus har vi som mål å sikre høy barnehagefaglig kompetanse hos alle ansatte.

Raushet:

Raushet handler for oss i Eventus om å samarbeide, hjelpe hverandre, å gi av oss selv, støtte hverandre og gi rom til å være den vi er. Følelsen av å bli møtt med raushet er av stor verdi for alle mennesker (liten og stor), man vil kjenne seg betydningsfull og verdsatt. Gjennom vår raushet ønsker vi å vie tid og oppmerksomhet til alle som til enhver tid er en del av vår organisasjon.

Lidenskap:

Lidenskap handler for oss om å brenne for yrket sitt. Vi ser med nysgjerrighet på hva kolleger arbeider med, gir ros og anerkjennelse til både små og store. Lidenskap er en følelse som gjør at arbeidet kjennes meningsfylt. Vi er lidenskapelig nysgjerrige sammen med barna, deres familier og våre kolleger, på å lære noe nytt, utvikle oss og bygge gode relasjoner til både mennesker og natur. Den lidenskapelige ansatte i barnehagen er opptatt av å øke kvaliteten i hverdagen og holder seg oppdatert på forskning og anbefalinger.

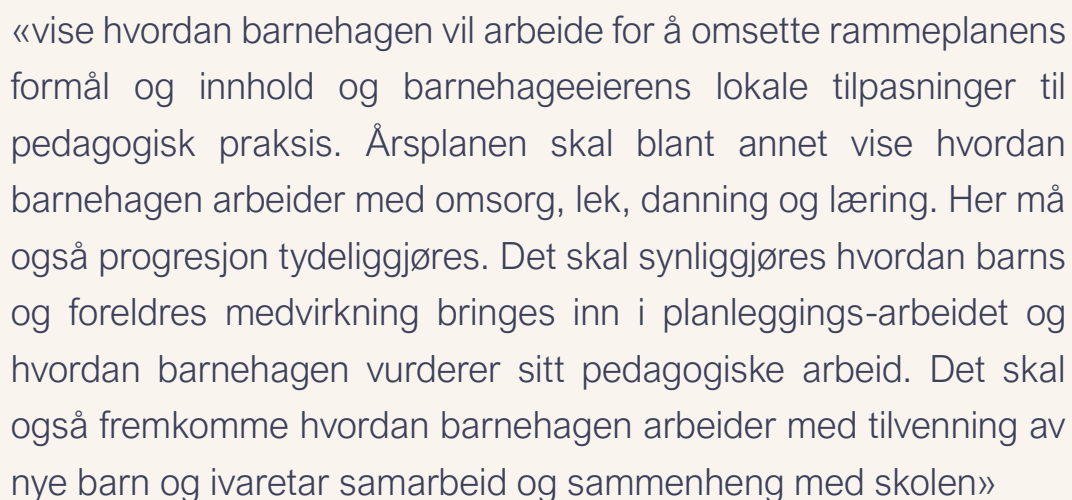
Visjonen vår; «Gode opplevelser – et grunnlag for fremtiden» setter søkelyset på en viktig dualitet ved barnehagens praksis. Den skal på ene siden se mot fremtiden, slik at barna bygger ferdigheter, kompetanse og en selvfølelse som ruster dem for alt som kommer i livet. Samtidig så er visjonen, ubønhørlig forankret i barndommens egenverdi – som er her og nå, i dette øyeblikk, i denne opplevelsen. Grunnleggende for små barn er trygghet og tilknytning til varme omsorgspersoner. Det er dette som gjør dem i stand, både emosjonelt og kognitivt, til å ta del i verden rundt seg, det sosiale livet, og i den livsviktige leken.



Hva er en årsplan og hvorfor har vi en?

Denne årsplanen er utarbeidet som et arbeidsredskap for ansatte i Eventus, samt et sted hvor foresatte og andre interesserte kan søke kunnskap og informasjon om Eventus barnehagene. Årsplanen skildrer mye om hvordan en Eventus barnehage skal forvalte sitt samfunnsmandat. Det er innad i Eventus mye kompetanse og kunnskap, lokale tilpasninger og behov, og nettopp derfor har hver barnehage sin egen versjon av denne årsplanen hvor de legger frem sine egne tilpasninger.

I rammeplanen for barnehagen står det skrevet at årsplanen skal:



«vise hvordan barnehagen vil arbeide for å omsette rammeplanens formål og innhold og barnehageeierens lokale tilpasninger til pedagogisk praksis. Årsplanen skal blant annet vise hvordan barnehagen arbeider med omsorg, lek, danning og læring. Her må også progresjon tydeliggjøres. Det skal synliggjøres hvordan barns og foreldres medvirkning bringes inn i planleggings-arbeidet og hvordan barnehagen vurderer sitt pedagogiske arbeid. Det skal også fremkomme hvordan barnehagen arbeider med tilvenning av nye barn og ivaretar samarbeid og sammenheng med skolen»



Pedagogisk grunnsyn

Et pedagogisk grunnsyn er hvilke ideer og oppfatninger de ansatte har som preger hverdagen i barnehagen. Eksempler på pedagogiske retninger er Fröbel, Montessori, Steiner og Reggio Emilia. Det pedagogiske grunnsynet vil også bygge på lover og regler, som rammeplanen og denne årsplanen. Til syvende og sist handler det om hva hver enkelt ansatt mener gir en god barnehagetid for hvert enkelt barn, og hva som ligger bak enhver handling. Eventus barnehager legger blant annet vekt på lek, naturopplevelser og kosthold i vår pedagogiske drift.

Barnets beste

Barnehageloven skriver:



«I alle handlinger og avgjørelser som gjelder barn i barnehagen, skal hva som er best for barnet, være et grunnleggende hensyn»



I Eventus barnehagene er det grunnleggende hensynet alltid barns beste. Vi legger vekt på det i alt vi foretar oss i barnehagene og alle avgjørelser vi tar på vegne av barna.

Barn er fra fødsel fullverdige sosiale mennesker med egne meninger og personligheter. Dette synet gjør at personalet skal se på barna som selvstendige individ med egne tanker og følelser. All planlegging, gjennomføring og evaluering av planer blir dermed gjort utfra enkeltbarnets og barnefelleskapets mestringsnivå, interesser og behov for omsorg, lek, danning og læring. Barn er nysgjerrige av natur, og deres naturlige indre motivasjon og utforskertrang er noe personalet må ha med i møtet med barna. Personalet i barnehagen skal være åpen for flere sannheter og undre seg sammen med barna.

I Eventus fokuserer vi på pedagogers autonomi til å ta gode pedagogiske valg. Gjennom høyere utdanning og erfaring opparbeider barnehagelærere seg kunnskap om barn og barns utvikling. Dette danner et grunnlag for godt profesjonelt skjønn som profesjonsutøvere. Eventus består av flere barnehager, og vi er opptatt av at hver barnehage i fellesskap tilpasser seg sine ansatte, barn og lokale miljø for å på best måte kunne følge årsplanens innhold og retningslinjer.

I det daglige legger vi vekt på hele mennesket, og den helhetlige utviklingen. Vi anerkjenner og legger vekt på at barn utvikler seg på flere områder samtidig og i ulikt tempo. Den psykiske og fysiske utviklingen er tett knyttet sammen. Eksempelvis jobber vi med blant annet språkutvikling både på tur i skogen og inne i barnehagen på avdelingen. Dette kan være ved å navngi ulike tresorter, insekter eller sopp, kunne forklare at vi skal forbi bekken og på baksiden av høyden eller at vi trenger den røde flate legoklossen som ligger vedsiden av et hjul. Barnas motorikk utvikles både i skogen og ved matbordet, kreativitet skjer like gjerne i sandkassen og skogen som foran staffeliet på avdelingen, og matematikk og estetikk handler like mye om hvor mange maur en finner på tur, som hvilken bøtte som inneholder mest pinner.



Ekstra tilrettelegging

I Eventus skal alle barn føle seg som en viktig og verdifull del av felleskapet, uansett forutsetninger og behov. Vi skal sikre at alle barn trives og har positiv utvikling i barnehagen. I noen perioder, enten det er korte eller lengre, kan det være barn som trenger ekstra støtte, og da skal vi tilrettelegge for det i hverdagen. Inkludering får en avgjørende rolle i barnehagen og handler om å tilrettelegge for sosial deltakelse. Barnehagens innhold skal formidles på en måte som gjør at alle barn kan delta ut fra egne behov og forutsetninger. Barnehagen skal ved behov bistå foresatte i å søke om hjelp fra eksterne samarbeidsinstanser. Les mer om samarbeid på side 51.

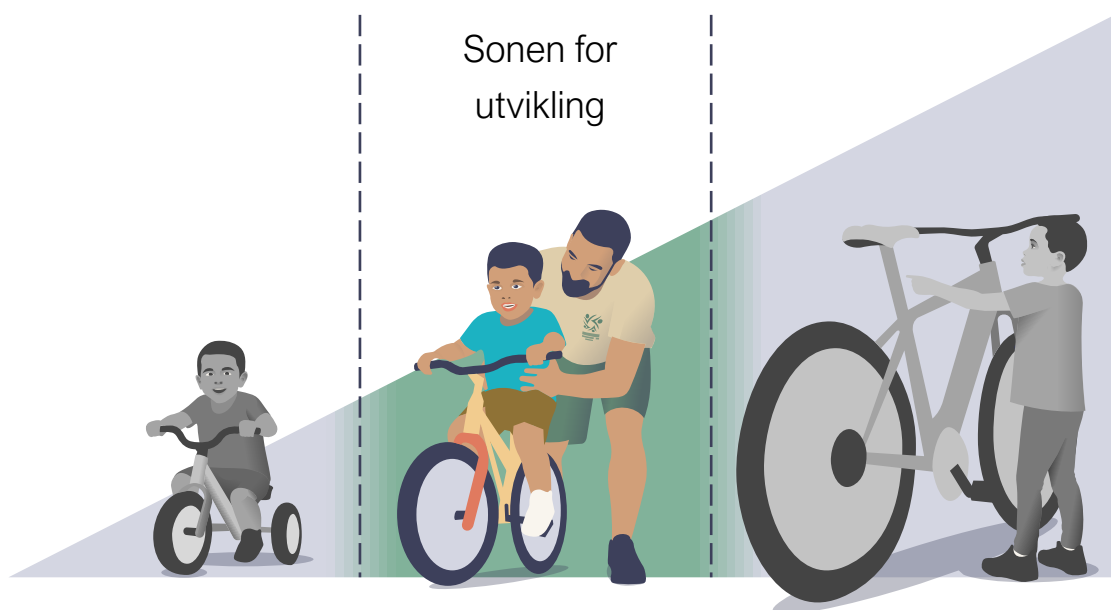
Eventus Liland søker i samarbeid med foreldre om tilrettelegging om vi ser at barnet trenger ekstra støtte for å sikre trivsel, positiv utvikling og sosial deltakelse i hverdagen. Resursen bistår avdelingen, og en kjent og trygg voksen blir den som følger opp barnet og samarbeidet med hjemmet. Barnehagen har ansvar for å utarbeide en aktivitetsplan eller en individuell utviklingsplan som foreldre blir gjort kjent med inkludert anbefalte tiltak for hjemmet. Medvirkning fra foreldre, som kjenner barnet sitt best, er viktig i denne prosessen for å kvalitetssikre tiltak, medvirkning og et godt og tett samarbeid med barnets hjem.

For Eventus Liland er det viktig med trygt og stabilt personale for barn, foreldre og ansatte, at de møter de samme menneskene i hverdagen. Her må gjerne barnehagen tilrettelegge arbeidsoppgavene for den ansatte for på best mulig måte forhindre unødvendig fravær.



Proksimale utviklingssonen

Den proksimale utviklingssonen er området mellom det barnet klarer å få til på egenhånd, og det barnet ikke klarer å få til, selv med hjelp. Det handler altså om hva barnet kan få til med hjelp og veiledning fra noen mer kompetente. Dette er en del av Lev Vygotskij sitt sosiokulturelle læringssyn og tar utgangspunkt i at de ansatte må se på morgendagens barn, og vende blikket vekk fra gårsdagens. De ansatte i barnehagen må alltid se fremover, til rettelegge for barnets kontinuerlige utvikling og samtidig gi dem rom for mestring og en følelse av at livet er overkommelig.



Demokrati i barnehagen

Demokrati i barnehagen er mer enn et styresett, det er også en måte å leve i et felleskap på. Demokrati i barnehagen forstås ofte som valg og medvirkning, men demokrati er også deltagelse, fellesskap og uenigheter. I barnehagen kan demokrati forstås i lys av at vi er ett samfunn, hvor fellesskapets behov er satt over individuelle ønsker. Barns medvirkning forstås som at barnas behov og synspunkter blir tatt høyde for i planlegging og evaluering av barnehagehverdagen.

Barns medvirkninger er en viktig del av barnehagens demokratiforståelse. I Eventus barnehagene løfter vi demokratisk danning. Barns demokratiske

danning er den helhetlige opplevelsen av å være en del av et demokratisk felleskap, og Ingerid Straume skriver at danning er en prosess som bygger på både oppdragelse og sosialisering. Oppdragelse er voksnes eksplisitte sosialisering av barn, noe som tilføres utenfra og har som generelt mål å produsere sosialiserte individer. Danning handler mer om å bli et subjekt i en kultur. Det er derfor viktig å skille mellom begrepene danning og sosialisering. Danning har en viss grad av intensjon og et bevisst arbeid med seg selv å gjøre, mens sosialisering ikke trenger å være bevisst eller eksplisitt. Sosialiseringen skjer enten vi vil det eller ei, mens danning krever en viss grad av medvirkning og anstrengelse fra den som dannes. Man kan med andre ord ikke dannes mot sin vilje.

Danning i Eventus barnehagene viser til hvordan vi legger til rette for at barna skal utvikle selvet og få være seg selv i alle omstendigheter. Danning inneholder også et samfunnsmessig perspektiv da vi i barnehagen deltar i et fellesskap. Dermed er dannelsesprosesser gjennomgående i hele barnehagehverdagen. Personalet i barnehagen skal legge til rette for at barna får meningsfulle og gode opplevelser, rom for medvirkning, og støtte i deres identitetsutvikling og positive selvforståelse.

Berit Bae forklarer at essensen ved medvirkning er å lytte, fortolke og å være observant for barnas perspektiver og opplevelse. Hun skriver at det er ved å prøve å tolke barnas nonverbale språk, samt være observant i forhold til det de uttrykker i handling, at ansatte i barnehagen kan gi rom for barns perspektiv og opplevelser. På denne måten vises respekt for deres intensjoner og opplevelsesverden og vi møter dem da som medmennesker.

Det er ved å ta med seg barnas nonverbale språk, uttrykk og handlinger inn i den formelle planleggingen og hverdagshandlinger at en som ansatt i barnehage respekterer og inkluderer barnas medvirkning. Når en tar barna på alvor, tolker deres behov, og tar deres meninger med i planleggingen av barnehagens pedagogiske planer, og setter ord på det, da jobber en med barns medvirkning.

Barns medvirkning kan sees på som demokratisk danning på individnivå. Rammeplanen trekker inn fellesskap og samfunnet som viktig i barnehagens demokratiforståelse. I Eventus barnehagene forstår vi barns demokratiske danning i lys av John Dewey som skriver at demokrati er en måte å leve sammen på. Han skriver også at erfaringer gjennom samspill i hverdagen blir viktig for barns demokratiske danning. Med dette perspektivet blir barns demokratiske danning å skape rom og anledning til at barn får et bredt erfaringsgrunnlag. Vi må være beviste på at barn får erfare seg selv som en del av et større samfunn. Gode opplevelser i barnefellesskap er et godt grunnlag for fremtiden.



For oss i Liland handler barns medvirkning om å anerkjenne barnas behov for omsorg, lek og læring innbefattet å bli kjent med deres væremåte og interesser. Ved å tilby ulike typer lek og observere hva som engasjerer dem, får vi kunnskap som vi bruker aktivt i planleggingen av det pedagogiske arbeidet.

Det er de voksne som har ansvar for å balansere barnas ønsker opp mot pedagogiske mål og rammer i barnehagen. For oss er relasjonsbygging grunnmuren i all medvirkning.

Det er viktig for oss å tilpasse medvirkning opp imot alder, modenhet og utviklingsnivå. Vi gir barna reelle valg som for eksempel; Hva vil du leke med? Hvor vil du/dere gå på tur? Hvilken bok vil du/dere lese? Hva vil du/dere ha i samlingsstund?

Vi involverer barna i valg av tema og retning, observerer hva barna er interessert i.

For oss er demokrati nært knyttet til barns medvirkning. Det handler om å finne ut hva barnet er interessert i og hva de foretrekker. Når barn ikke kan

utrykke seg verbalt, er det personalets ansvar å tolke og anerkjenne andre former kommunikasjon som kroppsspråk, mimikk og handlinger.

Det er viktig for oss at barna:

- opplever medvirkning og innflytelse
- lære å respektere andres meninger
- øve på turtaking, forhandling og samarbeid
- oppleve likeverd – alle stemmer teller

Regelleker lærer barna om samarbeid, regler og like rettigheter

Rollelek kan gi innsikt i ulike perspektiver og følelser

Prosjektarbeid kan legge til rette for samarbeid, deling og valg

Det er viktig for oss at de voksne kan:

- inkludere, lytte og respektere
- være tydelige på grenser, men åpen for forhandling
- støtte barnas utvikling av empati og sosial forståelse

Å være i et demokratisk samfunn betyr at man skal kunne grunnleggende sosiale koder og være tilpasningsdyktig i forskjellige kulturelle kontekster. En skal kunne leve i et samfunn og fungere sammen med andre. Robuste barn er gode samfunnsborgere som vet å samarbeide om en bedre fremtid.

Robuste barn

Barn som får erfaringer med, og riktig veiledning til å regulere følelsene sine, klarer å håndtere ubehag og utfordringer. De kan tilpasse seg et fellesskap, møte og overkomme utfordringer, bygge god selvfølelse, og være bevisst på å unngå overbeskyttelse. Vi skal anerkjenne at motstand og utfordringer er en naturlig del av livet. Barn som har trygge relasjoner og støttende omgivelser kan utvikle en sunn mestringstro. Barn må få muligheten til å møte små



og store utfordringer i trygge rammer, hvor voksne veileder dem i å finne egne løsninger fremfor å gripe inn og fjerne alle hindringer. Videre er det viktig å unngå en overbeskyttende tilnærming som kan hindre barns naturlige utvikling av motstandskraft. Voksne har ofte et instinkt for å skjerme barna fra det som er ubehagelig, men at dette kan føre til at barn får færre erfaringer med å håndtere motgang på egen hånd. I stedet for å fjerne alle utfordringer, må vi gi barna verktøy til å møte dem – enten det handler om å takle en konflikt, våge å prøve noe nytt eller stå i en følelse av skuffelse eller frustrasjon. Når barna forlater en Eventus barnehage skal de dra av sted med en sekk fylt med gode opplevelser, viktige erfaringer, og en trygghet i seg selv som gir dem et viktig grunnlag for fremtiden.


Vi i Eventus Liland ønsker å bidra i utviklingen av robuste barn. Vi mener at barna skal kjenne på sunne utfordringer, både i det sosiale og i det fysiske miljøet, noe som er med på å gi barna “verktøy” å bruke i møte med motgang. I praksis betyr dette at barna skal trygges i vanskelige følelser og oppleve risikofylte situasjoner, og at voksne skal imøtekomme dem som trygge støttende stillaser.





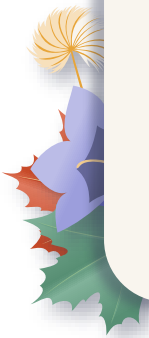
Barns lek

Barns rett til lek er nedfelt i barnekonvensjonen. FN definerer lek på følgende måte:



«Barns lek er enhver oppførsel, aktivitet eller prosess satt i gang, styrt og strukturert av barna selv; den finner sted når og hvor mulighetene oppstår»

Barnekonvensjonen, Art 31:

1. Partene anerkjenner barnets rett til hvile og fritid og til å delta i lek og fritidsaktiviteter som passer for barnets alder og til fritt å delta i kulturliv og kunstnerisk virksomhet.
 2. Partene skal respektere og fremme barnets rett til fullt ut å delta i det kulturelle og kunstneriske liv og skal oppmuntre tilgangen til egnede og like muligheter for kulturelle, kunstneriske, rekreasjons- og fritidsaktiviteter.
- 

Barnehageloven sier også at leken skal ha en sentral plass i barnehagen og at lekens egenverdi skal anerkjennes.



I Eventus skal vi arbeide for psykisk helsefremmende barnehager og leken skal være den grunnleggende aktiviteten i barnehagen. Det krever en organisering og en struktur som prioriterer barns rett og mulighet til lek, men også ansatte som har kunnskap om barns rett til lek, lekens betydning og lekens egenverdi i barnas liv. Ivaretar vi barnas grunnleggende rett til lek ivaretar vi også barnas psykiske helse.

Leken er lystbetont og fylt med glede. Gjennom leken kjenner barn på positive følelser som trivsel, velvære, fryd, entusiasme, spenning, nysgjerrighet og utfordring. Leken gir mening i livet til barna.

QR-Kode: FNs Barnekonvensjon

Leken er inngangsporten til et barns liv og utviklingen av vennskap, fordi leken bidrar til å skape samhold og felleskap. Barna blir kjent med seg selv, med hvem de er og hva de står for. De får en følelse av identitet, og de blir kjent med hverandre. Leken kan være utfordrende, men den gir også muligheten til å oppnå følelsen av mestring, og dermed tørre å delta og involvere seg i felleskapet.

Psykiske helsefremmende lek krever ansatte som har et bevisst forhold til å være nær og som deltar i barns lek på en støttende og utfordrende måte. I Eventus skal barna møte ansatte som er engasjerte og aktive i møte med barnas lek og lekemiljø. Ansatte skal både ha kunnskap om barns lek, kunne være fleksibel og endringsvillig for å skape varierte lekemiljøer.

Hva kjennetegner barns lek?

1-2 åringen:

De yngste barna er kroppslig i sine tilnærminger og viser på den måten vei for oss, og forteller oss hva som gir mening for dem. Når vi vet dette, at de kommuniserer gjennom kroppen, vet vi også at de må ha kroppslige møteplasser å leke sammen på. De yngste barna har også veldig spontane samværsformer, og også dette er viktig å ivareta når vi skaper lekemiljøer for de minste.

De trenger:

- Noe å gripe i, holde i og kjenne på.
- Arealer som innbyr til utforsking, løping, tumling og bevegelse.

Vi ønsker lekemiljøer som med fordel kan arrangeres rundt store lekeelementer og god plass. For eksempel kasser, baljer, madrasser, puter og tunneller. I tillegg trenger de yngste tilgjengelige leker og materialer som ivaretar deres behov for å frakte, tømme og fylle. Til det har vi gjerne bøtter, baller, kongler, ringer og store biler. For de minste er også mengdeprinsippet viktig. Vi må ha nok like leker til alle fordi vi ser at lekemateriale skaper fellesskap og forbindelser mellom barna. Derfor velger vi heller mye av lite,

fremfor litt av alt. De minste barna leker ofte med det samme, men ikke nødvendigvis sammen. Parallell lek der barn leker ved siden av hverandre, men ikke direkte med hverandre. Under parallell lek kan barn observere hverandre og gjøre endringer i sin egen lek basert på det de ser, men de prøver ikke å påvirke hverandres lek.

I vår barnehage tar vi leken på alvor. Dette er hvor barna blir kjent med hverandre og seg selv. Barna lærer for eksempel om grunnleggende lekekompetanse, grenser, kreativ tenkning, og interesser. Leken blir observert av personalet enten utenfra eller innad i leken, og er med i den pedagogiske utformingen av hverdagen til barna. Det tilrettelegges for både frilek, voksenstyrt lek og lekeprosjekter. Noen ganger prioriteres leken ved at daglige gjøremål som for eksempel måltid blir forskjøvet.

3-6 åringen:

Samværsformene endres gjerne i 2-3 års alder. Barna går fra flyktig «hit og dit»-lek der åpenhet og sosial aktivitet er kjennetegnene, til en type lek der sterkere, relasjonelle bånd mellom to barn preger leken i større og større



grad. Rollelek-kompetansen øker, og barna henter gjerne frem leketemaer som speiler erfaringer fra eget liv. De etablerer rutiner som handler om den dype leken som gjentas igjen og igjen, sammen med venner, og som er preget av gode følelser. Dette krever gode og fleksible lekemiljøer som er lette å endre, variere og flytte på slik at flest mulig kan bruke dem.

Derfor må vi ha et rikt utvalg av nøytrale grunnmaterialer som kuber, planker, kasser, stoff og rør som de kan bygge opp ulike miljøer med. Dette kan suppleres med gjenbruksmateriell som for eksempel pinner, steiner og kongler og tradisjonsleker som dukker, dyr og biler. Da får barna starte, strukturere og styre leken selv i størst mulig grad og vi åpner opp for flere måter å leke på, å være sammen på og å være menneske på.

For oss er det viktig:

- å anerkjenne og være bevisst på at leken til de eldre barna er mer kompleks, målrettet og sosialt krevende enn for de yngste barna
- å gi dem rom, tid og støtte til å utvikle leken sin. Samtidig som de får mulighet til å bruke leken som et redskap for læring, utforsking, bearbeiding og sosial utvikling
- med regeltek, hvor barna på en fin og trygg måte kan eksponeres for regler, samarbeid og like rettigheter
- med rollelek; her er det viktig for oss å tilpasse rom og materialer for å sikre en god utvikling
- å knytte leken til barnas interesser og opplevelser
- å følge Rammeplanen som sier: «Personalet skal anerkjenne og støtte barns lek, og legge til rette for at barn i ulike aldre og med ulikt erfaringsgrunnlag får gode lekopplevelser»
- å lytte til og bruke barnas initiativ
- at voksne er observante og veiledende – ikke styrer, men støtter



Trygghet og tilknytning

Barnets tid i barnehagen er viktig for hvordan livet deres utvikler seg. Vi ønsker å gi barnet muligheten til å knytte nære vennskap, oppleve glede og føle mestring gjennom lek og læring. Dette gir barnet et godt grunnlag for å tro på seg selv og utvikle et positivt selvbilde. Sammen med vennene kan de løse hverdagslige utfordringer, og barnet lærer å stole på sine egne ferdigheter og mot, samt å stole på andre.

Det er ikke alt man må klare alene; sammen kan vi jobbe med det som virker vanskelig. Å forstå samfunnet og demokratiet som en gruppe unike individer gir et trygt grunnlag for å delta i samfunnet senere.

Tilknytning handler om barnets naturlige behov for å være nær trygge voksne for å selv føle seg trygg. Denne nærheten til trygge voksne er viktig for barnets psykiske utvikling.



Barn har også et annet grunnleggende behov: å utforske og lære om omgivelsene sine. Dette behovet viser seg tidlig, når små barn smaker på og undersøker alt de finner. Etter hvert som barnet vokser, blir nysgjerrigheten enda sterkere. Det finnes altså to viktige behov hos alle barn:



Disse behovene er knyttet til hverandre. For at barn skal kunne utforske, må de føle seg trygge og beskyttede. De trenger ro inni seg for å være nysgjerrige. På den annen side, når barnet utforsker, kan det oppleve følelser som frykt, sinne eller tretthet. Da trenger de igjen nærhet og tilknytning. Begge behov er viktige for å skape trygghet og glede i livet.

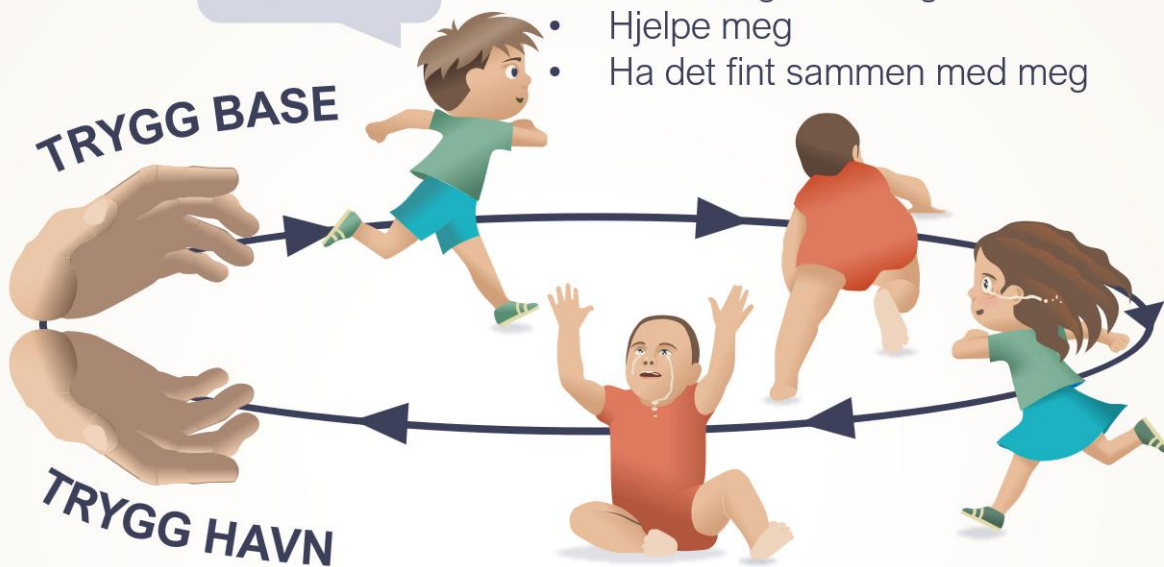
Trygghetssirkelen er basert på mange års forskning om tilknytning, og den viser hvordan barns grunnleggende behov henger sammen. Hånden nederst til venstre symboliserer en trygg voksen som barnet kan gå til for hjelp, trøst og nærhet når de trenger det. Dette er viktig for barnets tilknytning. Øverst i sirkelen ser vi barnets behov for selvstendighet, nysgjerrighet og utforsking av omverdenen. Det er viktig at den voksne er en trygg base for barnet mens de utvikler seg i denne fasen.

Trygghetssirkelen

Jeg trenger deg til å ...

- Støtte min utforskning
- Passe på meg
- Glede deg over meg
- Hjelp meg
- Ha det fint sammen med meg

TRYGG BASE



TRYGG HAVN

Jeg trenger deg til å ...

- Velkomme meg tilbake igjen
- Beskytte meg
- Trøste meg
- Vise godhet for meg
- Organisere følelsene mine

Alltid: Vær STØRRE, KLOKERE og GOD.

Når mulig: Følg barnets behov

Når det er nødvendig: Ta tak / vis ledelse

Trygghet er nødvendig for at små barn skal trives, utvikle seg og lære, som vi ser i Maslows behovspyramide. Barn har en naturlig trang til å leke, men de trenger et trygt og omsorgsfullt miljø for å utvikle lekeferdighetene sine. Omsorg og læring henger sammen og barn lærer best når de er trygge, og tidlig utforsking skjer best sammen med voksne de er knyttet til. Ifølge Maslows pyramide må de grunnleggende behovene, som trygghet, være oppfylt før man kan fokusere på de mer avanserte behovene.



Å bygge et miljø som oppfordrer til utforsking og undring starter allerede i tilvenningsperioden for det enkelte barnet i Eventus Liland. Her knyttes det gode relasjoner gjennom relasjonsbygging. De gode relasjonene sammen med positive opplevelser blir grunnlaget for barns trygghet til å utforske og undre seg om hverandre og alt rundt dem. De ansatte har rutiner for observasjoner og kontinuerlig vurderer barnas behov, slik at vi kan iverksette forskjellige tiltak som skal være med å bidra til å trygge hvert enkelt barn og barnegruppe.



Psykisk helse

Grunnlaget for god psykisk helse starter tidlig i livet, og barnehager som fokuserer på å utjevne sosiale forskjeller, og som aktivt jobber med å bli kjent med de ulike følelsene kan være forebyggende på blant annet angst og depresjon.

Forskning viser at ansatte som fokuserer på gode relasjoner gjennom inntoning, sensitivitet og individuelt tilpasset stimuli er ekstra viktig for barns psykiske fungering. Gode relasjoner krever at alle ansatte i barnehagen har kunnskap om blant annet barns rettigheter, tilknytning, speiling, mentalisering og hjernens utvikling. Barnehageansatte er ansett som en av landets viktigste helsepersonell når det gjelder psykisk helse. Gjennom å bevisst arbeide med relasjonsbygging, vennskap og validering av følelser vil Eventus bidra til at barna blir bedre rustet til å møte livet, både i nåtid og fremtid. Barna skal kjenne både på omsorg og utfordringer i takt med modning, og det er personalet sitt ansvar å balansere utfordringene, være støttende stillas og vise omsorg i alle situasjoner. Å ha fokus på å utvikle god relasjonskompetanse allerede i barnehagen vil i dette perspektivet ha et bærekraftig element i seg, og kommer inn under begrepet sosial bærekraft.

Når vi bekrefter og anerkjenner barnas følelser, føler barna seg sett og verdsatt. Vi skal ta ansvar for det som skjer og bære det emosjonelle ansvaret slik at barna lærer å forstå, akseptere og håndtere egne følelser i møte med livets motgang.

Evaluering

I Eventus bruker vi pedagogisk dokumentasjon som basis for hvordan vi evaluerer den pedagogiske driften. Vi ser på dokumentasjon i samspill med barn, ansatte og foreldre. Vi tar med oss årets erfaringer inn i videre planlegging og utvikling av barnehagens arbeid. Barns medvirkning er også ett viktig evalueringsverktøy, hvor vi bruker blant annet observasjon for å undersøke hvordan barna opplever barnehagehverdagen. Evaluering skjer i samspill mellom foresatte, barn og ansatte.

Hos oss blir god psykisk helse fremmet gjennom tilrettelegging for lek, vennskap og utvikling av sosial kompetanse. Hos oss får barna øve seg på å være sammen med andre og skape meningsfulle relasjoner med jevnaldrende, både i alder og modenhet.

For oss er det viktig med:

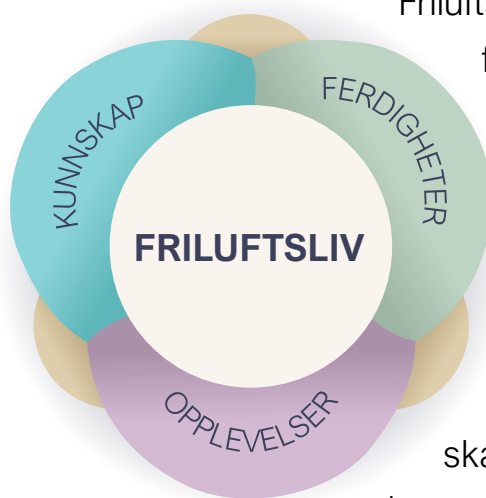
- trygge og stabile relasjoner: barn som opplever at de blir sett, trøstet og tatt på alvor, utvikler tillit og selvfølelse. Små, varme handlinger i hverdagen som øyekontakt, smil, bekræftelser og nærhet har stor betydning
- inkluderende og anerkjennende miljø; alle barn skal føle seg velkommen og verdifulle uansett bakgrunn, språk eller funksjonsnivå. Anerkjenn hvert enkelt barn for den de er – ikke bare for det barnet gjør. Forebygg utenforskap. Se etter barn som står alene, og hjelpe dem inn i lek og fellesskap
- støtte i følelsesutvikling og selvregulering
- lek, glede og mestring

Satsningsområder

Her skildrer vi Eventus sine satsningsområder. Disse satsningsområdene er like på tvers av alle barnehagene, men vil få ulikt plass og synlighet i barnas hverdag. Satsningsområdene er grunnpilarene for Eventus og pekepinnen i alt pedagogisk arbeid.

Satsningsområdene er **natur og friluft**, **kosthold** og **bærekraft**.

Natur- og friluftsbarnhager

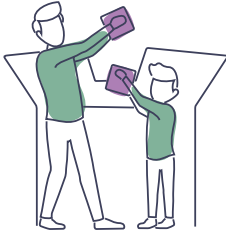


Friluftsliv for barn i barnehagealder handler om å få gode opplevelser ved å ta inn sanseinntrykk, kunnskap og erfaringer i den frie naturen. Det handler om å være tett på, være til stede og se sammenhenger, og på denne måten ta vare på planeten vi bor på. Gjennom deltagelse i friluftsliv, vil barna skape meninger, gi tilhørighet, knytte fellesskap og danne sin egen identitet. Friluftsliv gir barna både en følelse av å kunne påvirke og bidra til økologisk bærekraft, men også følelsen av å virke ubetydelig og liten i den ufattelige store virkeligheten vi er en del av.

Arne Holte skriver at «Følelsen av å tilhøre noe som er større enn seg selv, at man er en del av en gruppe som gjør livet meningsfullt bidrar til god psykisk helse. Det samme gjør følelsen av at noen trenger deg, og at man betyr noe for andre. Derfor kan disse følelsene være essensielle for å finne meningen med livet». Dette mener vi i Eventus friluftsliv bidrar til, og vi tolker det slik at dette «noe» som Holte viser til, også inkluderer skogen, insektene, dyrene, vannet, trærne, sjøen og alt annet der ute i den store vide verden.

For å kunne gjennomføre friluftsliv slik vi i Eventus ønsker det, er det viktig at det settes noen rammer. Med et fokus på Eventus sine 10 kjennetegn som natur- og friluftsbarnhage får barna både naturopplevelsene, de fysiske og

mentale utfordringene og det sosiale samværet vi mener er så viktig å erfare i løpet av sine år i barnehagen.



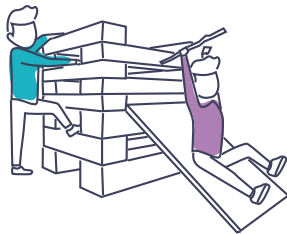
1. Et omfattende utstyrslager og en kultur for at barna får bruke redskapene



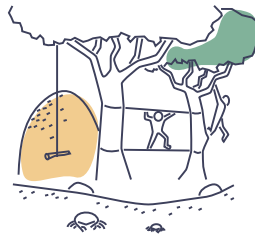
2. Ansatte som er positive til å være ute i all slags vær



3. Tar i bruk naturen med dyrking, sanking og foredling



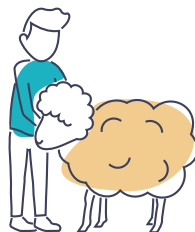
7. Naturmaterialer tilgjengelig for barna på lekeområdet i barnehagen



5. Tilgang til variert naturområder og naturlekeplasser



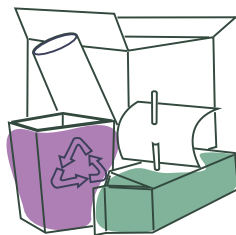
6. Tilrettelegger og har aksept for risikofyllt og nysgjerrig lek



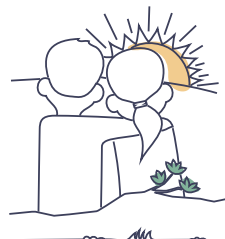
4. Muligheter for å besøke og stelle dyr



8. Følger med på endringer og tilpasninger i naturen gjennom året



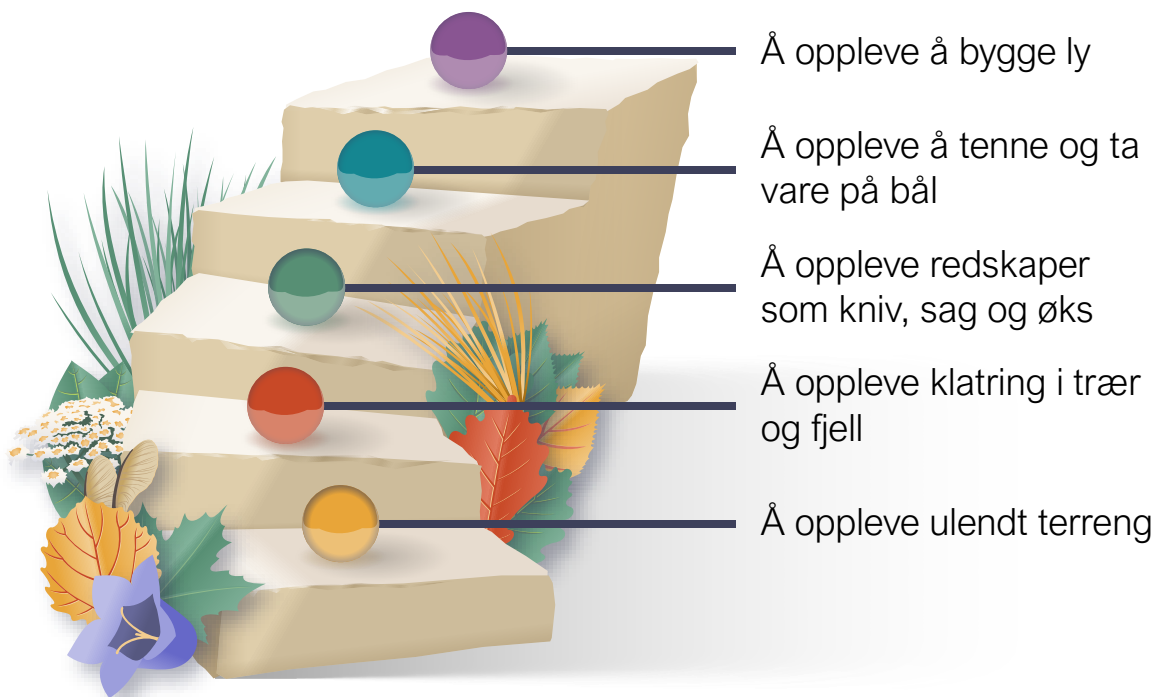
9. Kildesortering og gjenbruk av emballasje



10. Gir gode opplevelser og en følelse av å høre hjemme i naturen

Progresjon i friluftsliv

Fra barna er små har de en naturlig nysgjerrighet for omverdenen. De smaker, lukter og kjenner på alt de får fingrene i. Denne nysgjerrigheten er det viktig å dyrke og stimulere, slik at barna vokser opp og blir voksne mennesker som er nysgjerrig på ny informasjon og forståelser. For å dyrke og stimulere denne nysgjerrigheten er det viktig å gi barna tilpassede sanseinntrykk. I naturen kan barna i stor grad selv velge hvor mye de skal fokusere på, og i hvilken detalj de ønsker å utforske på. Samtidig er det viktig at de ansatte i barnehagen spiller på barnas interesser og veileder de videre ved å introdusere nye opplevelser, erfaringer og ferdigheter når barnet er klar for det. I Eventus har vi laget en overordnet progresjonstrapp vi har som utgangspunkt når vi er i naturen.



Risikofylt lek

Risikolek er lek som er utfordrende og spennende, og som innebærer usikkerhet og en viss risiko for skade. I Eventus barnehager vektlegger vi risikolekens betydning for barns utvikling. Vi ser på risikolek som en viktig del av vårt daglige arbeid. Vi benytter oss av åtte kategorier for risikolek:



Lek med farlige redskaper



Lek nær farlige elementer



Lek der en kan gå seg bort



Kaos-
/brvtelek



Lek i høy fart



Lek i høyden



Lek med sammenstøt



Indirekte risiko

Disse åtte kategoriene gjør det lettere å oppdage hva risikofylt lek er og legge til rette for denne type lek. Målet med risikofylt lek er at barna skal få erfare og mestre risiko på en god og trygg måte. For Eventus barnehagene er det viktig at alle får mulighet til å oppleve risikolek på sine egne premisser.

Risikofylt lek gir også barna en god mulighet til å håndtere motstand på en god måte, som igjen er med på å skape robuste barn. Barna kan også få en forståelse for at man gjerne må prøve både to og tre ganger før man mestrer en utfordring og det er en viktig lærdom å ta med seg videre i livet.

I vår barnehage tilrettelegger vi for aldersbaserte møter med friluft og natur. På småbarnsavdelingene tar vi korte turer i nærområdet og på storbarnsavdelingene tar vi gjerne lengre turer til både skog og fjell. Eventus Liland har to minibusser som noen ganger brukes til både korte og lange turer til nærområdet. Disse turene brukes ofte til utforskning av naturen hvor for eksempel småbarna får øve seg på det grovmotoriske og de større barna får bruke redskaper som kniv, hammer, saks og øks. I Liland kan vi tilby fasiliteter som både to hytter med bål, lavvoplass og et fint uteområde. Vi har også Arboretet, flyplassen, Ytrebygda kirke og en liten gård vi besøker.



Kosthold

I Eventus-barnehagene har kosthold og matlaging en sentral plass i hverdagen. Vi er fullkostbarnehager som serverer tre måltider daglig, enten inne i barnehagen eller ute i naturen. Måltidene fungerer som et samlingspunkt og en læringsarena mellom barn og personalet. Her finner vi roen og den gode praten rundt bordet. Vi får muligheten til å snakke om matens opprinnelse, produksjon av matvarer og veien fra mat til måltid.

Gjennom mat og måltider stimulerer vi barnas nysgjerrighet og sanser. Vi oppmuntrer dem til å smake, lukte, kjenne og utforske maten, og gir dem begreper og språk gjennom bruk av matord. I stedet for å omtale mat som «god» eller «dårlig», setter vi ord på smak og konsistens – som søtt, surt, salt, syrlig, umami, myk, sprø og hard. Slik skapes forståelse, trygghet og positive forventninger, og barna får en trygg og lystbetont relasjon til mat. Barna lærer å beskrive hva de smaker, i stedet for å vurdere maten som «liker» eller «liker ikke». Dette styrker både språk, forståelse og selvtillit.

Ett av våre mål er å gi barna en grunnleggende forståelse for hvordan sunn mat kan bidra til god helse og overskudd. Et godt kosthold gir mer konsentrerte barn som er mer åpen for læring og fungerer bedre i en aktiv barnehagehverdag. Måltider og matlaging skal være preget av deltakelse, matglede, fellesskapsfølelse og gode opplevelser.

Matmot og bruk av naturen

I Eventus jobber vi aktivt med å fremme matmot, motet til å tørre å smake på nye og ukjente matvarer. Gjennom deltakelse i hele matprosessen, fra å dyrke i drivhus eller kjøkkenhage, til å lage maten sammen med de voksne, får barna eierskap og mestring. De bruker sansene sine og blir kjent med maten ved å se, ta på, lukte og smake. Dette gir rom for undring, samtaler og gode opplevelser rundt mat og måltider.

Barna får også erfaring med å lage mat ute i naturen. De er med fra start – fra å samle ved og bygge bålet, til selve matlagingen. Slike aktiviteter gir

barna forståelse for mat som prosess, og det blir lettere å smake på noe de selv har vært med på å lage. Det gir både matmot og gode opplevelser.

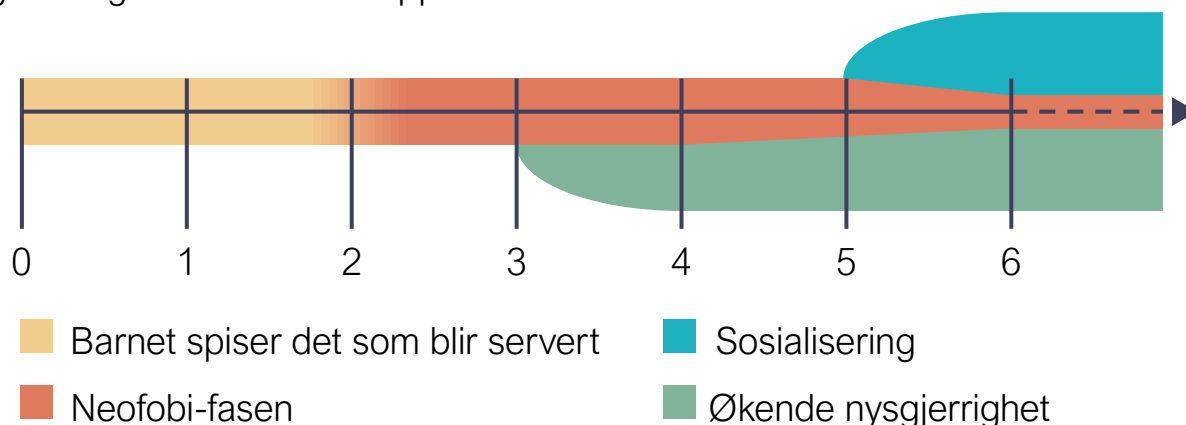
Matro

For å sikre gode rammer rundt måltidene, er matro en viktig del av vårt arbeid. Måltidene i barnehagen bør vare minst 30 minutter, slik at barna får spise i eget tempo, kjenne etter kroppens signaler og regulere matinntaket sitt. En rolig og trygg måltidssituasjon gir rom for samtaler, fordypning og fellesskap – og bidrar til gode opplevelser med mat.

Neofobi og smaksutvikling

Fra fødselen av er barn predisponert til å like søtt, salt og umami. På den andre siden liker de ikke bittert og surt. Dette menes å være en forsvarsmekanisme, da bitre og sure bær og blader ofte også er giftige.

I løpet av årene barna er i barnehagen, går de gjennom flere faser i smaksutviklingen sin. Det er store variasjoner mellom barna, men på generelt grunnlag kan vi dele det opp i 4 faser:



Neofobifasen er ofte den fasen de voksne rundt barna ser på som mest utfordrende. Neofobi defineres som frykt for alt nytt, for eksempel brudd i hverdagsrutinene, ny ukjent mat, nye gjenstander, eller fremmede lukter i miljøet. Hos barn er neofobi i form av redsel for ny og ukjent mat vanlig fra rundt 18 måneders alder. Barnet ønsker ikke å smake på nye ting, og heller ikke på det de allerede vet de liker. Dette kan oppleves frustrerende når man prøver å introdusere nye smaker, og det er viktig å være tålmodig og ikke bruke tvang da det kan virke mot sin hensikt. Barn med høyere nivåer av

matneofobi spiser sjeldnere frukt, grønnsaker, kjøtt, fisk og egg enn de med lavere nivåer. For barn er matneofobi forbundet med frykt for dårlig smak. De fleste vil foretrekke søte, salte og fete matvarer og frykte mat som ser ut til å ha sur og bitter smak.

Det er også viktig å dra nytte av den første fasen, og introdusere mange ulike smaker, konsistenser og hvordan maten presenteres. Da vil barna ha et bedre grunnlag for å spise variert i neofobi-fasen, og det er også forebyggende mot at det blir en tidsmessig langvarig fase.

Underveis i utviklingen vil også barna styrke munnmotorikken, altså evnen til å flytte maten rundt i munnen ved hjelp av tungen, og tygging med tennene. Her vil også konsistensen på maten være viktig. Vi begynner gjerne med grøtkonsistens, og går gradvis over til normal fast føde. Barna vil ha en naturlig skepsis til nye konsistenser (for eksempel grøt med eplebiter) og trenger tid og trening i hvordan håndtere dette i munnen (skal det tygges, eller kan det svelges helt?).



Retningslinjer og verdier

Vi følger Helsedirektoratets retningslinjer for mat og måltider i barnehagen, som vektlegger:



- Et fullverdig kosthold hver dag
- Erfaring med matlaging som prosess gjennom aktiv deltakelse og sansing
- En helhetlig forståelse fra jord til bord – og til jord igjen
- Måltider som fremmer matglede, fellesskap, samarbeid og relasjonsbygging

Matsvinn og matvett

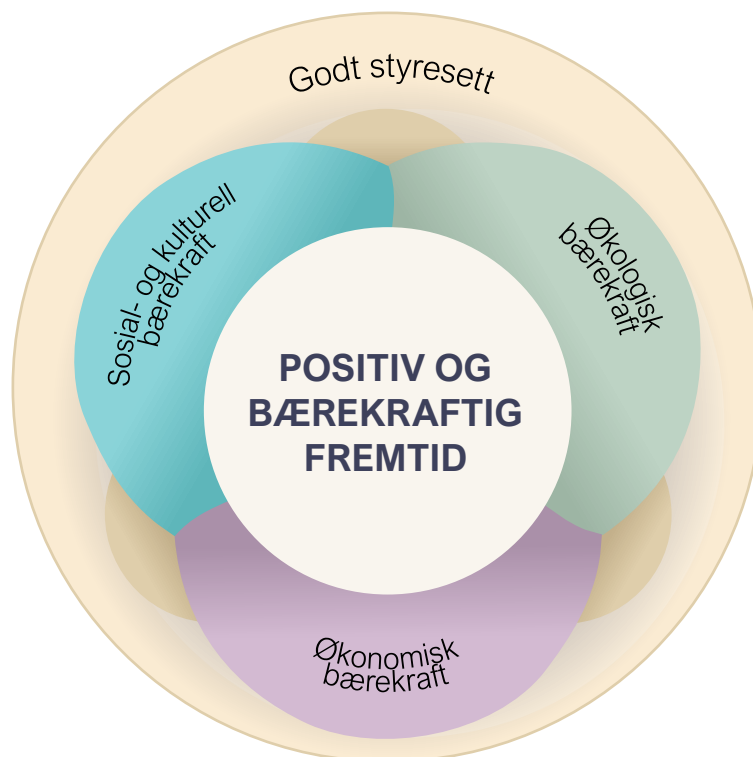
Eventus barnehager skal være med å redusere matsvinn og lære barna om matvett. Det betyr at vi skal være bevisste på innkjøp, lagring, tilberedning og servering av mat og gjenbruke råvarer og rester fra måltid. Det skal innføres gode vaner for å redusere matavfall og gjennomføre samtaler om matsvinn med barn og sette ord på hvilken påvirkning vanene våre får for kloden vår.

Måltidene er en viktig pedagogisk arena for oss i Eventus Liland. Her får de ikke bare vite hvordan maten smaker, men det er også en sosial arena hvor de videreutvikler språket sitt. De får være med på tilberedelsene av maten og det samtales gjerne om hvor maten kommer fra. I vår barnehage får barna tilbud om frokost, varmlunsj og frukt hver uke hvor de blir servert sunn og næringsrik mat.

QR-Kode: Helsedirektoratets nasjonale faglige retningslinje for mat og måltider i barnehagen

Bærekraftig utvikling i et helsefremmende perspektiv

Når barnet trer inn i en Eventus barnehage møter det en verden der gode opplevelser av kvalitet står i sentrum og som skal skape et viktig grunnlag for barnets fremtid. Eventus skal arbeide for å fremme verdier, holdninger og en praksis i tråd med et bærekraftig samfunn, og vi vil slik jobbe for at barna kan lære å ta vare på seg selv, hverandre og naturen. Fra et bærekraftig perspektiv handler det i praksis om å bruke barns naturfølelse og tilknytning til naturen som utgangspunkt for arbeidet med bærekraftig utvikling. Bærekraftig utvikling kan forstås og forklares ut fra tre dimensjoner som står i sterk tilknytning til hverandre. Dimensjonene består av sosial- og kulturell bærekraft, økologisk bærekraft og økonomisk bærekraft. Disse tre dimensjonene må sees i sammenheng for å oppnå bærekraftig utvikling, og for å kunne ha langsiktig planlegging, gjennomføring og evaluering av en bærekraftig hverdag, kreves det et godt styresett.



Sosial- og kulturell bærekraft

I Eventus mener vi sosial og kulturell bærekraft handler om å sikre sosiale rettigheter, sikkerhet og gode levekår- og like rettigheter for alle, uansett sosial klasse, kjønn, etnisitet, religion og kulturell bakgrunn. For å oppnå det i barnehagen gjelder det å sette søkelys på utvikling av barnets sosiale kapital. Det vil si skape positive relasjoner i barnets sosiale nettverk og fremme verdier som inkludering, tillit, felleskap og tilhørighet, men også gjensidighet og engasjement for andre. Vennskap er en viktig faktor i sosialiseringprosessen og en forebyggende faktor mot uheldig og negativ utvikling. Sosialt utenforskap er noe personalet jobber aktivt med å oppdage og forhindre. Vi ønsker at alle barn, uansett alder skal få muligheten til å forme, styrke og danne tette vennskap som gir trygghet, tilknytning og en opplevelse av å være en del av et fellesskap.

Aktivitetsplikt

I barnehagen har vi plikt til å sikre at barnehagebarna har et trygt og godt psykososialt barnehagemiljø. Dette står skrevet i barnehageloven §§ 41, 42 og 43, og legger frem hva barnehagene skal gjøre når det oppdages krenkelser som for eksempel utestenging, mobbing, vold, diskriminering og trakassering.



I Eventus har vi nulltoleranse mot dette og personalet skal aktivt sørge for at alle barn har det trygt og godt i hverdagen. Vi skal arbeide systematisk for å forebygge mobbing og krenkende oppførsel.

Sosial utjevning

Sosial- og kulturell bærekraft handler også om sosial utjevning. Barnehagen skal bidra til å utjevne sosiale forskjeller og fremme respekt for alle mennesker, ved å synliggjøre og verdsette mangfold og respekt for hverandre. Barna i Eventus skal oppleve at det finnes mange måter å tenke,

handle og leve på, og deres undring og nysgjerrighet over likheter og forskjeller skal legges til rette for.

Sosial bærekraft handler om hvordan bekjempe fattigdom? Handler om å ivareta menneskers ve og vel og bidra til et inkluderende fellesskap, med like muligheter for alle.

I Eventus Liland jobber vi med sosial bærekraft ved å:

- å skape et inkluderende miljø, hvor alle barn opplever å være en del av fellesskapet
- styrke sosial kompetanse gjennom lek, samspill og støtte til å løse konflikter og fremme samarbeid
- samtale og bruke bøker om følelser, vennskap og mangfold

Kulturell bærekraft handler om å ta vare på og videreføre både egne og andres kultur, tradisjoner og språk.

I Liland jobber vi med å synliggjøre barnas og personalets kulturelle bakgrunn ved å:

- smake på ulike råvarer fra barn og voksnes hjemland
- ta utgangspunkt i barnas bakgrunn, la barna dele språk, mat, sanger, fortellinger og høytider hjemmefra
- leke og samarbeide på en måte som bygger fellesskap, skape et inkluderende fellesskap
- lytte til sang og musikk fra ulike kulturer
- lese og fortelle om tradisjoner fra ulike deler av verden
- feire ulike høytider

Økologisk bærekraft

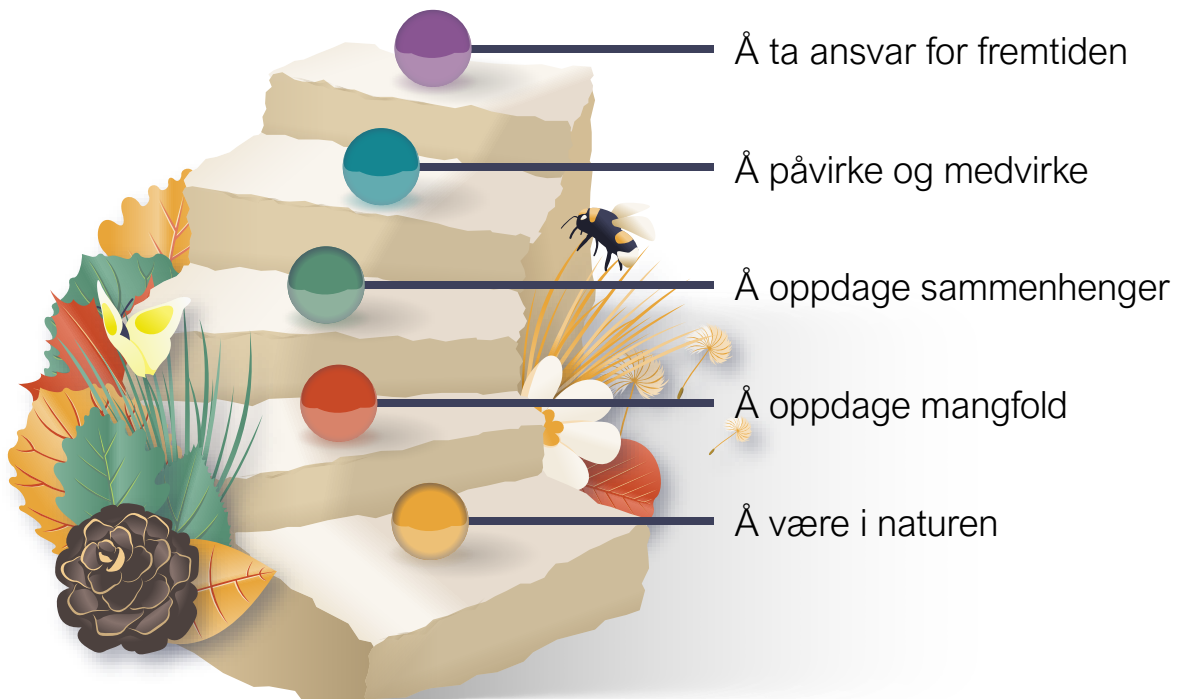
Økologisk bærekraft handler om dannings i naturen, og ser vi det i sammenheng med barnehagen som lærende organisasjon, handler økologisk bærekraft om barnas lek og utforskning i naturen.

Eventus barnehagene er natur- og friluftsbarnehager. Barnas lek og utforskning i naturen skaper naturkontakt og gir dem opplevelser og erfaringer som vil påvirke deres forhold til naturen senere i livet. Danning i naturen handler også om læring i naturen og barn som miljøborgere og som agenter for egen læring.

I Eventus ser vi på barn som viktige miljøborgere der vi ønsker at de skal utvikle holdninger om å ta vare på og verne om naturen vår. Det krever at barna får naturopplevelser i hverdagen tilpasset deres alder og modenhet, men også at det legges til rette for den frie leken som gir mulighet for utforskning, læring, refleksjon og undring.



Dette kan illustreres med miljøtrappen, hvor hvert trinn oppover gir mer involvering og tilknytning til naturen. Det betyr også at de ansatte skal være til stede og engasjerte i barnas lek og undring over naturens fenomener og prosesser. De ansatte må stoppe opp i hverdagen sammen med barna og gi med tid til å lære å se og oppdage sammenhenger og prosesser i naturen slik at de utvikler sin økologiske kompetanse.



For at barn skal få gode naturopplevelser, tilhørighet til naturen, lære å bli glad i friluftsliv og utvikle respekt for naturen mener vi i Eventus Liland at barna

- må tas med ut i naturen
- må få kjennskap til de ulike organismene som befinner seg i naturen og deres levevis
- må være der, og bruke sansene for å utforske og eksperimentere med alt som naturen kan bidra på
- må få positive og nære naturopplevelser

- snakke med barna om hvordan handlinger som å kaste søppel i naturen kan få konsekvenser for fremtidige generasjoner

Vi oppfordrer barna til å ta ansvar i det små, for eksempel ved å:

- rydde etter seg ute
- sortere søppel
- bruke naturmaterialer i lek og forming
- vise omsorg for små dyr og insekter
- så og dyrke
- gjenbruk

De voksne i Eventus Liland spiller en sentral rolle og skal være gode rollemodeller som viser barna hvordan de kan ta vare på naturen og dens mangfold.

Det du er glad i, tar du vare på!

Økonomisk bærekraft

Barn er skapere av fremtiden og deres rolle i jakten mot en mer bærekraftig fremtid er av sentral betydning. Økonomisk bærekraft handler om å skape verdier og sikre utvikling på en ansvarlig måte. I Eventus velger vi å knytte den økonomiske bærekraften til barnas tidlige forståelse av økonomi, forbruk og pengeverdi. Samt verdien om å ta vare på.

I Eventus skal barna lære om, og oppleve verdien av, penger, forbruk, resirkulering og gjenbruk. Barna skal lære om økonomisk utjevning, en grunnleggende forståelse for ulikheter. Vi ønsker også at barna i Eventus skal lære om hvordan vi kan redusere forbruk gjennom å ha fokus på delingskultur, la barna få erfare gjenbruksglede og oppleve verdien av reparasjon og resirkulering. Vi ønsker at barna skal lære å utøve respekt for og ønske om å ta vare på leker og gjenstander i hverdagen. Matsvinn og matvett får også en sentral del under den økonomiske bærekraften.

Gjenbruksglede skal være en sentral del av hverdagen i Eventus. Målet med gjenbruk er å utvikle gode vaner som har miljømessige fordeler. Det vil si redusere avfall, spare energi, redusere forurensinger og bevare ressurser. Her skal hovedfokuset rettes mot nytteverdien i stedet for den økonomiske verdien. Det vil si at vi vil legge til rette for lekemiljø og bærekraftige aktiviteter som fremmer glede og mestring ved å skape nytt liv til brukte gjenstander og materialer. Gjenbruk bidrar til mindre avfall og forlenger levetiden.

Den økonomiske dimensjonen av bærekraftig utvikling handle om å sikre økonomisk trygghet for mennesker og samfunn gjennom å redusere forbruk, gjenbruke og fordele ressurser på en ansvarlig måte. I Eventus Liland jobber vi med dette ved å

- legge til rette for resirkulering og gjenbruk. For eksempel blir melkekartonger brukt til å lage brannbiler, bygninger og til å så i. Vi panter flasker hvor pengene går til veldedig formål eller vi kjøper noe vi er blitt enige sammen om, for eksempel knyttet opp mot et bærekraftig tema
- oppmuntrer barna til å ta godt vare på lekene og bøkene vi har, slik at vi unngår unødvendige innkjøp
- lærere barna å holde orden på klærne sine ved å legge dem på riktig plass etter bruk
- tar vare på barnas eiendeler ved blant annet samle og rydde ting som har blitt liggende igjen, slik at foreldre slipper å kjøpe nytt unødvendig
- oppmuntrer foreldre til å gi, bruke og kjøpe brukte klær

Overganger

Små barn opplever mange store og små overganger i løpet av de første årene i sitt liv. Hver dag vil det være flere overganger allerede før barnet kommer i barnehagen. Barnet skal stå opp, det skal kle på seg, det skal spise frokost og barnet skal komme seg ut av hjemmet tidsnok til å rekke barnehagen. I barnehagen er det også mange overganger hver eneste dag. Når barn kommer, når leker avsluttes, bleier skal skiftes og når vi skal på tur, for å nevne noen.

Overganger er en prosess, og på grunnlag av dette er det viktig at de ansatte tilpasser overgangene på best mulig måte for hvert enkelt barn.



Begynner i barnehagen

I Eventus barnehagene ønsker vi, i samarbeid med barnets hjem, å legge til rette for en trygg og god oppstartsperiode i barnehagen. Vi ønsker at foreldrene er sammen med barnet sitt i denne perioden da vi tror det er lettere kjent med nye ansatte når de har sine nærmeste i nærheten. Vi ønsker at oppstarten skal være en aktiv periode hvor barnet selv er deltager og påvirker sitt møte med barnehagen. Vi legger vekt på at barnet skal knytte seg til og bli kjent med de som jobber i barnehagen. Vår målsetning i tilknytningsperioden er å være tilstedeværende, ansvarlige og lyttende for å sikre at barn både kan føle seg trygg og ivaretatt samtidig som de får mulighet til å utforske. For å få til dette forsøker vi å legge til rette for en individuell tilpasset tilvenning som er tilrettelagt best mulig for hvert enkelt barn.

Innad i barnehagen

I Eventus barnehager legger vi til rette for gode overganger innad i barnehagen. Vi jobber for at barna som går over til nye avdelinger får en best mulig overgang. Vi starter tidlig med å besøke ny avdeling, og bli kjent med de nye ansatte de skal være med. Vi har tilvenningsdager på tvers av avdelingene og vi etterstreber at flest mulig ansatte kjenner barna for å gi dem en opplevelse av trygghet med flere av de ansatte i barnehagen.

Mellom barnehage og skole

En god sammenheng mellom barnehage og skole handler om å legge til rette for et helhetlig opplæringsløp som ivaretar barnets behov. Det handler både om at læringspotensialet hos det enkelte barnet ivaretas, støttes og utvikles på et tidlig tidspunkt, og at barnet i det videre skoleløpet får mulighet til å bygge på kunnskaper og erfaringer fra barnehagen. En god sammenheng mellom barnehage og skole skal ivareta barnets behov for trygghet i en overgangsprosess. Dette skal skje i et nært samarbeid med barnets hjem. De respektive barnehagene og skolene utveksler gjensidig informasjon om sine virksomheter, og det legges til rette for at barn kan ta avskjed med barnehagen på en god måte, glede seg til å begynne på skolen og oppleve at det er en sammenheng mellom barnehage og skole.

I Eventus Liland får barna oppleve flere overganger i løpet av tiden i barnehagen. Både små overganger, som å komme tilbake til barnehagen på mandagen, mellom aktiviteter og større overganger som overgang til ny avdeling og til skole.

Ser vi at barna opplever overganger som vanskelige i hverdagen er vi i dialog med foreldre. Vi lager tiltak sammen med foreldre for å sikre en best mulig opplevelse for barnet.

Når oppstart nærmer seg, får foreldre tilsendt et velkomstsskriv med kontaktinformasjon og annen nyttig informasjon rundt tilvenningsperioden. I velkomstskrivet vil det komme fram navn på hvem som vil møte dem første dag, og da være primærkontakten til barnet. Om familiene vil komme på besøk for å hilse på er de selvfølgelig VELKOMMEN. Ellers er vi alltid tilgjengelig om noen skulle lure på noe.

Når barna starter i barnehagen, får både barn og foreldre en rolig oppstart på aktuelle avdelingene sammen med primærkontakten og en liten gruppe barn. Det er satt av tre dager til tilvenning, med mulighet for forlengelse etter barnets behov. Den første dagen har vi satt av to timer og de resterende to dagene forlenges med to timer pr. dag. I denne perioden øver vi på blant annet på at foreldre kan gå til og fra for på den måten trygge barnet i at foreldre kommer tilbake.

Vi har forståelse for at denne perioden kan være utfordrende. Det er viktig for oss at oppstarten i barnehagen er preget av dialog og godt samarbeid med foreldre for å sikre en god opplevelse for alle.

I overgang til ny avdeling har vi en tilvenningsperiode på forsommeren. Vi snakker positivt om den nye avdelingen, barna får bli kjent med nye voksne og barn sammen med voksne og barn de er trygge på. Fokuset her er lek og gode opplevelser. I forkant blir foreldre informert om hvilken avdeling barnet skal starte på til høsten, samt en oversikt over tilvenningsperioden.

I overgang til skolen snakker vi positivt om skolen, går på besøk på skolen og får besøk av skolen/førsteklassingene. Det blir avviklet overføringssamtaler med skolen, og barnehagen innhenter samtykke fra foreldre om eventuell oversendelse av dokumenter. I forkant av overføringssamtalene avvikler barnehagen foreldresamtaler, hvor det er enighet om hvilke opplysninger barnehagen kan gi rundt modenhet og utvikling.

Personalet i Eventus

Vi vet barn tilbringer store deler av sin våkne tilværelse hos oss, noe som gir oss et stort ansvar. Dette stiller krav til at personalet er egnet til oppgaven og at de har den kunnskap og ferdighet som skal til for å løse oppgaven. I Eventus barnehager har vi som mål at den kjønnsmessige likevekten holdes innenfor rammen 60/40. Dette gjør vi av flere grunner, blant annet for et bedre arbeidsmiljø, men også for å speile samfunnets mangfold. Barna i Eventus barnehager skal møte mennesker med ulik kjønnsidentitet, livs- og yrkesbakgrunn, etniskbakgrunn og mennesker som er på ulike livsstadier.

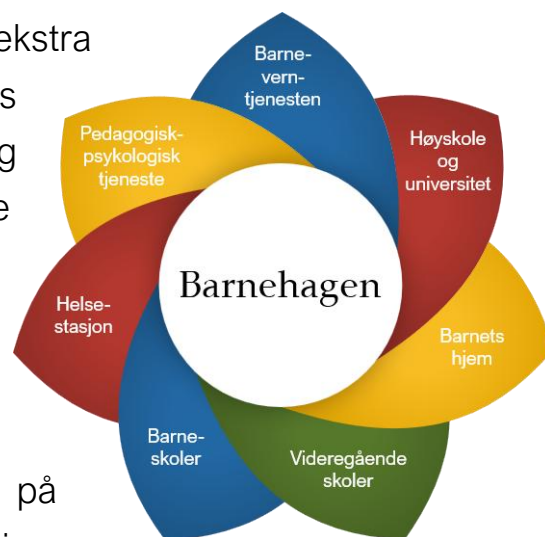
Hos Eventus barnehager har vi målsetning om å stadig øke andelen av ansatte som har fagbrev som barne- og ungdomsarbeider. Eventus har som målsetning at minst 50 % av de ansatte som ikke er utdannet barnehagelærere, skal være utdannet fagarbeidere. Fagarbeideren tilfører økt kunnskap og kompetanse i barnehagen og vi ser at disse utgjør en viktig ressurs i det daglige arbeidet med barn.

I Eventus Liland har vi 9 barnehagelærere, hvor av 5 er pedagogiske ledere og 1 er tilretteleggingsressurs. Vi har 4 fagarbeidere, 9 ufaglærte, 4 menn og 3 faste vikarer tilknyttet Eventus Liland. I tillegg har vi tilgang til Eventus sin egen vikarportal.



Samarbeid

Eventus barnehager har som mål å ha ekstra høy kvalitet. Dette betyr at vi strekker oss litt lenger enn de fleste, og har utvikling og kompetanseheving som de to viktigste faktorene for dette. For å kunne være barnehager av ekstra høy kvalitet er det viktig med samarbeid med eksterne instanser. Eventus barnehager har tett samarbeid med blant annet Høgskulen på Vestlandet, Universitetet i Stavanger, Universitetet i Bergen, videregående skoler, kommunene og fylkeskommunene.



Foreldresamarbeid

En Eventus barnehage skal være et naturlig sted i hverdagen for foreldre å søke til samtaler, veiledning og råd som gjelder barnet. Det krever et fundament som er bygget på tillit. Tilliten skapes i de uformelle møtene, de som finner sted både under levering på morgenen og henting på ettermiddagen. Her ønsker vi å bli kjent med hverandre og forstå hverandre. Dette skaper forutsigbarhet og trygghet. Det holdes også jevnlig foreldresamtaler, foreldremøter og fagmøter gjennom året for å sikre foreldrenes medvirkning. Barns rettigheter er førende for alt som foregår i barnehagen og da er det viktig å skape en felles forståelse om at alt som gjøres i barnehagen er til det beste for barnet.

Barnehagen skal være et trygt og godt sted for alle barn, og i Eventus skal vi legge til rette for godt foreldresamarbeid og fremme god dialog med alle foresatte. Det er de ansattes ansvar å skape en god dialogkultur og arenaer for medvirkning. Det gjelder både på individnivå, for enkeltbarnet, samt på gruppenivå, gjennom foreldreråd (FAU) og samarbeidsutvalg (SU).

Et hvert barn skal ha det best mulig, og for å klare dette er det viktig å forstå at foresatte og ansatte er deltakere på en felles arena, med et felles mål om

at barnehagen skal være til det beste for barnet. Foresatte og ansatte skal ta ansvar, initiativ og samarbeide til barnets beste.

En Eventus barnehage skal også være et naturlig sted i hverdagen for foreldre å søke til samtaler, veiledning og råd som gjelder barnet. Det krever et fundament som er bygget på tillit. Tilliten skapes i de uformelle møtene, de som finner sted både under levering på morgenen og henting på ettermiddagen. Her ønsker vi å bli kjent med hverandre, for å skape forutsigbarhet og trygghet. Det holdes også foreldresamtaler og foreldremøter gjennom året for å sikre foreldrenes medvirkning. Barns rettigheter er førende for alt som foregår i barnehagen og da er det viktig å skape en felles forståelse om at alt som gjøres i barnehagen er til det beste for barnet.

Praksisbarnehager

Alle Eventus barnehagene som ligger i nærheten av en høyskole eller et universitet, ønsker å være praksisbarnehager. Dette betyr at barnehagen tar imot barnehagelærerstudenter mellom september til oktober og januar til mars. Studentene er i barnehagene opp til fire uker om gangen to ganger hvert barnehageår. Med å ha fokus på høy kvalitet i praksisperiodene ønsker vi å få frem det beste i hver enkelt student og på sikt være med på å skape dyktige barnehagelærere.

Lærlinger i Eventus

Eventus barnehager tilbyr læreplasser i Barne- og ungdomsarbeiderfaget. Lærlinger tilrettelegger aktiviteter for barn, har daglig ansvar, tilsyn og omsorg for barnegrupper i barnehagen. I tillegg har de ansvar for planlegging og gjennomføring av pedagogiske aktiviteter i samarbeid med øvrig pedagogisk personale. I dette arbeidet skal de legge til rette for barns læring og utvikling, fremme gode lekemuligheter og synliggjøre positive holdninger. På denne måten er lærlinger viktige bidragsyttere til vår barnehagekvalitet.

Kompetanseheving

I Eventus barnehager er vi opptatt av at de ansatte skal få mulighet til å videreutvikle seg. Vi ser viktigheten av tett og god oppfølging av våre pedagoger som en klar suksessfaktor for kvaliteten i våre barnehager. Dette inkluderer også veiledning for nyutdannede.

Eventus barnehager tilrettelegger også for videreutdanning. Vi satser på kompetanseheving av alle ledd i konsernet.

I Eventus Liland bruker vi personalmøter og planleggingsdager til kompetanseheving gjennom kursing, samarbeid på tvers av avdelingene og forbedring og utbedring av HMS

Vi har en ufaglært som er under utdanning til barnehagelærer på sitt andre år (40 % skole, 60 % jobb over 4 år)



Om Eventus AS

Eventus Barnehage er et privat barnehagekonsern (som pr dags dato består) bestående av 12 barnehager på Vestlandet og 1 barnehage på Sola i Rogaland. Selskapet ble startet i november 2013.

Eventus Barnehage AS er en non-profit-organisasjon, med den konsekvens at eventuelle overskudd blir tilbakeført til driften; og på den måten bidrar til utvikling av organisasjonen. Det blir ikke tatt ut utbytte av enkeltbarnehager eller av Eventus som helhet.

Vi er medlem av PBL sin arbeidsgiverorganisasjon. Vi er opptatt av å drive profesjonelt og med varme.



Eventus
Barnehave AS
gode opplevelser

Eventus
Barnehave AS
gode opplevelser